

Spett.le

**Istituto Comprensivo “E. Borrello –
F. Fiorentino”**

Via Matarazzo

88048 Lamezia terme (CZ)

Oggetto: attestato servizio di sanificazione.

Il sottoscritto Passariello Francesco, in qualità di amministratore unico e legale rappresentante della Gener Service s.r.l., con sede legale in Avellino alla Piazza Libertà n. 28, abilitata allo svolgimento di attività di pulizia, disinfezione, disinfestazione, derattizzazione e sanificazione ai sensi della Legge 82/94 e D.M. 274/97,

ATTESTA

che in data odierna è stato effettuato il servizio di sanificazione presso la Vs. sede sita in Lamezia Terme (CZ) alla Via Matarazzo.

L'intervento è stato effettuato secondo le indicazioni del Ministero della Salute, emanate con circolare n. 5443 del 22 febbraio 2020 e successive modifiche, relative alle misure da adottare contro il COVID 19 al fine di garantire quanto disciplinato dal D.L. 81/2008. -

In particolare, il servizio di sanificazione è stato effettuato mediante atomizzazione con apparecchio KASEI 3WF-14B del prodotto ICISTERJL (Presidio Medico-Chirurgico Reg. N. 9480 del Ministero della Salute - Disinfettante Battericida per ambienti), di cui si allega la scheda tecnica e di sicurezza. -

Avellino, 30.09.2020

Distinti saluti.



GENERSERVICE s.r.l.
Amministratore unico
Francesco Passariello

SCHEDA TECNICA

Revisione: 6 del 2015/10

Icisterjl

PRESIDIO MEDICO CHIRURGICO
Registrazione del Ministero della Salute n. 9480

DISINFETTANTE BATTERICIDA



CARATTERISTICHE

È un prodotto a base di sali quaternari d'ammonio e trova largo impiego per disinfezioni generali nel settore ospedaliero, industriale, caserme, comunità, in genere per tutti gli uffici pubblici.

Prodotto indicato per piani HACCP.

COMPOSIZIONE CHIMICA (Regolamento CE n. 648/2004)

100 grammi di prodotto contengono: Dimetilalchil Benzil ammonio cloruro (CAS 68424-85-1) 10,00 g (100 g/l). Coformulanti: q.b. a 100 g. Oli essenziali ed acqua.

CAMPO DI APPLICAZIONE

Ha un vastissimo campo di applicazione ed è largamente impiegato ovunque sia richiesta una efficace azione germicida come: industrie in genere, ospedali, cliniche, ambulatori, comunità, mense, uffici pubblici in genere, ecc. ICISTERJL viene impiegato su larga scala in tutti quei trattamenti dove è richiesta contemporaneamente l'azione disinfettante, detergente e deodorante.

APPLICAZIONE

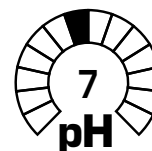
Va diluito in ragione di 50 – 100ml in 10L d'acqua. La soluzione così ottenuta va irrorata sulla superficie e negli ambienti da disinfettare.

Avvertenze: PERICOLO

H314 Provoca gravi ustioni cutanee e gravi lesioni oculari. **H400** Molto tossico per gli organismi acquatici. **H411** Tossico per gli organismi acquatici con effetti di lunga durata **EUH208** Contiene: Olio di Eucalipto. Può provocare una reazione allergica.

Consigli di prudenza:

P102 Tenere fuori dalla portata dei bambini. **P280** Indossare guanti/indumenti protettivi/Proteggere gli occhi/il viso. **P310** Contattare immediatamente un CENTRO ANTIVELENI o un medico. **P305+P351+P338** IN CASO DI CONTATTO CON GLI OCCHI: sciacquare accuratamente per parecchi minuti. Togliere le eventuali lenti a contatto se è agevole farlo. Continuare a sciacquare. **P405** Conservare sotto chiave. **P501** Smaltire il prodotto/recipiente in conformità alla normativa vigente.



CONFEZIONI



Codice: 152805 EAN: 8002461521416 Box: 1 Taniche da 5 L

Pallet: 128 Box

ESCLUSIVAMENTE PER USO PROFESSIONALE

SCHEDA DATI DI SICUREZZA

Data di compilazione: agosto 2015, revisione 6.0

1. IDENTIFICAZIONE DELLA MISCELA E DELLA SOCIETÀ**1.1 - Identificatore del prodotto**Nome commerciale: **ICISTERJL**

Registrazione Ministero della Salute n 9480

1.2 - Pertinenti usi identificati della miscela e usi sconsigliati**Disinfettante battericida.****Uso sconsigliato: non impiegare in agricoltura.****1.3 - Informazioni sul fornitore della scheda di dati di sicurezza****BLEU LINE S.r.l.** Via Virgilio, 28 Z.I. Villanova - 47122 Forlì (FC) Tel 0543.754430 Fax 0543.754162**Tecnico competente della redazione della SDS:** bleuline@bleuline.it**1.4 - Numero telefonico di emergenza**

In caso di malessere consultare uno dei seguenti centri antiveleni:

Ospedale	Città	Indirizzo	CAP	Telefono
Az. Osp. Univ. Foggia	Foggia	V.le Luigi Pinto, 1	71122	0881-732326
Az. Osp. "A. Cardarelli"	Napoli	Via A. Cardarelli, 9	80131	081-7472870
CAV Policlinico "Umberto I"	Roma	V.le del Policlinico, 155	00161	06-49978000
CAV Policlinico "A. Gemelli"	Roma	Largo Agostino Gemelli, 8	00168	06-3054343
Az. Osp. "Careggi" U.O. Tossicologia Medica	Firenze	Largo Brambilla, 3	50134	055-7947819
CAV Centro Nazionale di Informazione Tossicologica	Pavia	Via Salvatore Maugeri, 10	27100	0382-24444
Osp. Niguarda Ca' Granda	Milano	Piazza Ospedale Maggiore, 3	20162	02-66101029
Azienda Ospedaliera Papa Giovanni XXIII	Bergamo	Piazza OMS, 1	24127	800883300

2. IDENTIFICAZIONE DEI PERICOLI**2.1. Classificazione della sostanza o della miscela**

Il prodotto è classificato pericoloso ai sensi delle disposizioni di cui al Regolamento (CE) 1272/2008 (CLP) (e successive modifiche ed adeguamenti). Il prodotto pertanto richiede una scheda dati di sicurezza conforme alle disposizioni del Regolamento (CE) 1907/2006 e successive modifiche.

Eventuali informazioni aggiuntive riguardanti i rischi per la salute e/o l'ambiente sono riportate alle sez. 11 e 12 della presente scheda.

2.1.1. Regolamento 1272/2008 (CLP) e successive modifiche ed adeguamenti

Skin Corr. 1B	H314
Eye Dam. 1	H318
Aquatic Acute 1	H400

2.2. Elementi dell'etichetta

Etichettatura di pericolo ai sensi del Regolamento (CE) 1272/2008 (CLP) e successive modifiche ed adeguamenti.

Pittogrammi di pericolo:



Avvertenze: **Pericolo**

Indicazioni di pericolo:

H314	Provoca gravi ustioni cutanee e gravi lesioni oculari.
H400	Molto tossico per gli organismi acquatici.

Consigli di prudenza:

P101	In caso di consultazione di un medico, tenere a disposizione il contenitore o l'etichetta del prodotto.
P102	Tenere fuori dalla portata dei bambini.
P273	Non disperdere nell'ambiente.
P280	Indossare guanti / indumenti protettivi / proteggere gli occhi / il viso.
P310	Contattare immediatamente un CENTRO ANTIVELENI o un medico.
P405	Conservare sotto chiave.
P501	Smaltire il prodotto / recipiente in conformità alla normativa vigente

CONTIENE: **DIMETIL ALCHIL BENZIL AMMONIO CLORURO**

2.3 - Altri pericoli

In base ai dati disponibili, il prodotto non contiene sostanze PBT o vPvB in percentuale superiore a 0,1%.

3. COMPOSIZIONE/INFORMAZIONI SUGLI INGREDIENTI

3.1 Sostanze

Informazione non pertinente

3.2 Miscele

Descrizione chimica: Disinfettanti e coformulanti in miscela.

Contiene:

NOME CHIMICO	Conc.	CLASSIFICAZIONE 1272/2008 (CLP)
DIMETILALCHILBENZILAMMONIOCLORURO CAS 68424-85-1 EINECS 270-325-2 EU INDEX // Reg n° : non soggetto	10%	Acute Tox. 4 H302 Acute Tox. 4 H312 Skin Corr. 1B H314 Aquatic Acute 1 H400 M=1
GERANIOLO CAS 106-24-1 CE 203-377-1 EU INDEX // Reg n° : 01-2119552430-49	< 0,05%	Eye Dam. 1 H318 Skin Irrit. 2 H315 Skin Sens. 1 H317

Il testo completo delle indicazioni di pericolo (H) è riportato alla sezione 16 della scheda.

BLEU LINE s.r.l.

Via Virgilio, 28 – Z.I. Villanova 47122 Forlì (FC) - (ITALIA)
Tel. +39 543 754430 - Fax +39 543 754162 - E-mail: bleuline@bleuline.it

4. MISURE DI PRIMO SOCCORSO

4.1 Descrizione delle misure di primo soccorso

Misure di carattere generale: Nei casi di dubbio o qualora i sintomi persistano, ricorrere a cure mediche, fornendo le informazioni contenute nell'etichetta e nella presente scheda. Il primo intervento, in caso di infortunio, deve essere effettuato da personale addestrato per evitare ulteriori complicazioni o danni all'infortunato.

Contatto con gli occhi: Eliminare eventuali lenti a contatto. Lavare abbondantemente con acqua, possibilmente corrente, a palpebre aperte, per almeno 30/60'; quindi proteggere gli occhi con garza sterile o un fazzoletto pulito, asciutti. **RICORRERE AL MEDICO.** Non usare colliri o pomate di alcun genere prima della visita o del consiglio dell'oculista.

Contatto con la pelle: Rimuovere gli indumenti contaminati. Lavare con abbondante acqua corrente e sapone le aree del corpo che sono venute a contatto con il prodotto.

Inalazione: Portare all'aria aperta e lasciare riposare. In caso di disturbi persistenti consultare il medico.

Ingestione: Consultare immediatamente un medico, mostrando la scheda di sicurezza. Non indurre il vomito per evitare il rischio di aspirazione attraverso le vie respiratorie.

4.2 Principali sintomi ed effetti, sia acuti che ritardati

Per sintomi ed effetti dovuti alle sostanze contenute vedere al capitolo 11.

4.3 Indicazione dell'eventuale necessità di consultare immediatamente un medico e trattamenti speciali

Trattamento sintomatico e controllo delle funzioni vitali.

5. MISURE ANTINCENDIO

5.1 Mezzi di estinzione

Mezzi di estinzione appropriati: Polvere dry, CO₂, acqua nebulizzata, schiuma.

Mezzi di estinzione da evitare: Acqua a getto pieno. L'acqua non è efficace per estinguere l'incendio tuttavia può essere utilizzata per raffreddare i contenitori chiusi esposti alla fiamma prevenendo scoppi ed esplosioni.

5.2 Pericoli speciali derivanti dalla sostanza o dalla miscela

Pericoli particolari di incendio: In caso di incendio, emissione di gas tossici e vapori irritanti. Si può creare sovrappressione nei contenitori esposti al fuoco con pericolo di esplosione.

5.3 Raccomandazioni per gli addetti all'estinzione degli incendi

Equipaggiamento di protezione: Indumenti normali per la lotta al fuoco, come un autorespiratore ad aria compressa a circuito aperto (EN 137), completo antifiamma (EN469), guanti antifiamma (EN 659) e stivali per Vigili del Fuoco (HO A29 oppure A30).

Procedure speciali: Contenere la propagazione. Mantenersi sopravento. Evitare di respirare i fumi. Raffreddare i contenitori esposti al fuoco con acqua nebulizzata. Evitare che le acque di estinzione si disperdano nell'ambiente.

6. MISURE IN CASO DI RILASCIO ACCIDENTALE

6.1 Precauzioni personali, dispositivi di protezione e procedure in caso di emergenza

Bloccare la perdita se non c'è pericolo.

Indossare adeguati dispositivi di protezione (compresi i dispositivi di protezione individuale di cui alla sezione 8 della scheda dati di sicurezza) onde prevenire contaminazioni della pelle, degli occhi e degli indumenti personali. Queste indicazioni sono valide sia per gli addetti alle lavorazioni che per gli interventi in emergenza.

6.2 Precauzioni ambientali

Tenere il prodotto lontano dagli scarichi, da acque fluviali e marine per evitare inquinamento ambientale (nel caso, avvisare le autorità competenti).

6.3 Metodi e materiali per il contenimento e per la bonifica

Aspirare il prodotto fuoriuscito in recipiente idoneo. Valutare la compatibilità del recipiente da utilizzare con il prodotto, verificando la sezione 10. Assorbire il rimanente con materiale assorbente inerte.

BLEU LINE s.r.l.

Via Virgilio, 28 – Z.I. Villanova 47122 Forlì (FC) - (ITALIA)
Tel. +39 543 754430 - Fax +39 543 754162 - E-mail: bleuline@bleuline.it

Provvedere ad una sufficiente areazione del luogo interessato dalla perdita. Verificare le eventuali incompatibilità per il materiale dei contenitori in sezione 7. Lo smaltimento del materiale contaminato deve essere effettuato conformemente alle disposizioni del punto 13.

6.4 Riferimento ad altre sezioni

Informazioni riguardanti la protezione individuale e lo smaltimento sono riportate alle sezioni 8 e 13.

7. MANIPOLAZIONE E IMMAGAZZINAMENTO

7.1 Precauzioni per la manipolazione sicura

Manipolare il prodotto dopo aver consultato tutte le altre sezioni di questa scheda di sicurezza. Evitare la dispersione del prodotto nell'ambiente. Non mangiare, nè bere, nè fumare durante l'impiego. Togliere gli indumenti contaminati e i dispositivi di protezione prima di accedere alle zone in cui si mangia.

7.2 Condizioni per l'immagazzinamento sicuro, comprese eventuali incompatibilità

Conservare negli imballaggi originali chiusi, lontano da alimenti e bevande ed in luoghi inaccessibili a bambini ed animali domestici. Possibilmente conservare a temperature comprese fra 5°C e 30°C.

7.3 Usi finali particolari

Informazioni non disponibili.

8. CONTROLLO DELL'ESPOSIZIONE / PROTEZIONE INDIVIDUALE

8.1 Parametri di controllo

Per l'ambiente di lavoro non sono presenti valori limite di esposizione professionale e/o valori limite biologici né per il principio attivo presente nel preparato né per i coformulanti con caratteristiche di pericolo. Per ulteriori spiegazioni si veda la sezione 16 (note). In caso di esposizione professionale al preparato indossare i dispositivi di protezione personale indicati di seguito.

8.2 Controlli dell'esposizione

Precauzioni generali:	Usare la miscela secondo le indicazioni contenute in questa scheda. Utilizzare i dispositivi di protezione individuale indicati nella presente sezione.
Protezione respiratoria:	In ambienti poco ventilati nei quali si ritiene possibile la presenza di alte concentrazioni di miscela proteggere adeguatamente le vie respiratorie (maschera con filtro tipo A).
Protezione delle mani:	Usare guanti impermeabili resistenti ai prodotti chimici (EN 374).
Protezione degli occhi:	Usare occhiali protettivi con protezione laterale in caso di possibile contatto con gli occhi. Assicurarsi la disponibilità di docce e lavaggi oculari da usarsi in caso di emergenza.
Protezione della pelle:	Usare camici protettivi.

Controlli dell'esposizione ambientale:

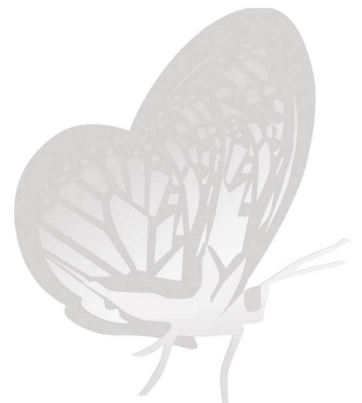
Le emissioni da processi produttivi, comprese quelle da apparecchiature di ventilazione dovrebbero essere controllate ai fini del rispetto della normativa di tutela ambientale.

I residui del prodotto non devono essere scaricati senza controllo nelle acque di scarico o nei corsi d'acqua.

9. PROPRIETÀ FISICHE E CHIMICHE

9.1 Informazioni sulle proprietà fisiche e chimiche fondamentali

Aspetto:	Liquido
Colore:	azzurro
Odore:	caratteristico
Soglia olfattiva:	N.A.
pH:	7±0,5
Punto di fusione o di congelamento:	N.D.
Punto di ebollizione iniziale:	N.D.
Intervallo di ebollizione:	N.D.
Punto di infiammabilità:	N.D.
Tasso di evaporazione:	N.D.



BLEU LINE s.r.l.

Via Virgilio, 28 – Z.I. Villanova 47122 Forlì (FC) - (ITALIA)
Tel. +39 543 754430 - Fax +39 543 754162 - E-mail: bleuline@bleuline.it

Infiammabilità di solidi e gas:	N.D.
Limite inferiore infiammabilità:	N.D.
Limite superiore infiammabilità:	N.D.
Limite inferiore esplosività:	N.D.
Limite superiore esplosività:	N.D.
Tensione di vapore:	N.D.
Densità vapori:	N.D.
Densità relativa:	1,00 g/ml (a 20°C)
Solubilità:	solubile in acqua
Coefficiente di ripartizione: n-ottanolo/acqua:	N.D.
Temperatura di autoaccensione:	N.D.
Temperatura di decomposizione:	N.D.
Viscosità:	N.D.
Proprietà esplosive:	N.D.
Proprietà ossidanti:	N.D.

9.2 Altre informazioni

Informazioni non disponibili

10. STABILITÀ E REATTIVITÀ

10.1 Reattività

Non vi sono particolari pericoli di reazione con altre sostanze nelle normali condizioni di impiego.

BENZALCONIO CLORURO: attacca l'acciaio al C, il rame, l'alluminio e le loro leghe.

10.2 Stabilità chimica

Stabile nelle normali condizioni di impiego e stoccaggio.

10.3 Possibilità di reazioni pericolose

Non previste.

10.4 Condizioni da evitare

Evitare il surriscaldamento, le cariche elettrostatiche e qualunque fonte di accensione.

10.5 Materiali incompatibili

Informazioni non disponibili.

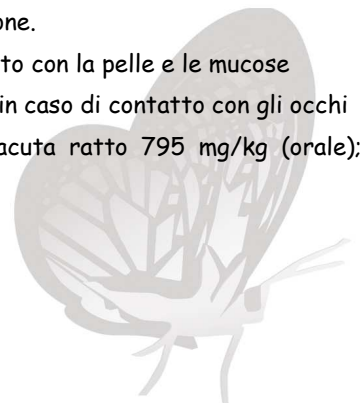
10.6 Prodotti di decomposizione pericolosi

La decomposizione termica causa la formazione di composti pericolosi.

11. INFORMAZIONI TOSSICOLOGICHE

11.1 Informazioni sugli effetti tossicologici

Inalazione:	Tossicità non significativa del preparato
Ingestione:	Il principio attivo riportato al punto 3 è nocivo per ingestione.
Contatto con la pelle:	Il preparato è corrosivo e provoca ustioni in caso di contatto con la pelle e le mucose
Contatto con gli occhi:	Il preparato è corrosivo e provoca ustioni e danni corneali in caso di contatto con gli occhi
Dati tossicologici:	Principi attivi: Dimetilalchilbenzilammoniocloruro: LD ₅₀ acuta ratto 795 mg/kg (orale); LD ₅₀ acuta ratto 1650 mg/kg (dermale)



12. INFORMAZIONI ECOLOGICHE

Utilizzare secondo le buone pratiche lavorative, evitando di disperdere il prodotto nell'ambiente.

Il preparato è classificato come pericoloso per l'ambiente acquatico, sulla base della EC50 del principio attivo sulla Daphnia magna (vedi paragrafo successivo) e della sua concentrazione nel preparato finale.

12.1 Tossicità

Principi attivi: Dimetilalchilbenzilammoniocloruro: LC₅₀ Trota iridea 1,70 mg/l/96h; EC₅₀ Daphnia magna 0,03 mg/l/48h;

12.2 Persistenza e biodegradabilità

Informazioni non disponibili

12.3 Potenziale di bioaccumulo

Informazioni non disponibili

12.4 Mobilità nel suolo

Informazioni non disponibili

12.5 Risultati della valutazione PBT e vPvB

In base ai dati disponibili, il prodotto non contiene sostanze PBT o vPvB in percentuale superiore a 0,1%.

12.6 Altri effetti avversi

Informazioni non disponibili

13. CONSIDERAZIONI SULLO SMALTIMENTO

13.1 Metodi di trattamento dei rifiuti

Considerazioni generali: Recuperare se possibile. Operare secondo le vigenti disposizioni locali e nazionali. I contenitori, anche se completamente svuotati, non devono essere dispersi nell'ambiente. Se contengono residui devono essere classificati, stoccati ed avviati ad un idoneo impianto di trattamento. Per un utilizzo non professionale il contenitore completamente vuoto può essere eliminato con i rifiuti domestici.

Classificazione: La classificazione del rifiuto è un obbligo del produttore dello stesso. Possibili codici CER: 07 04 13 (rifiuti solidi contenenti sostanze pericolose), 16 03 05 (rifiuti organici contenenti sostanze pericolose).

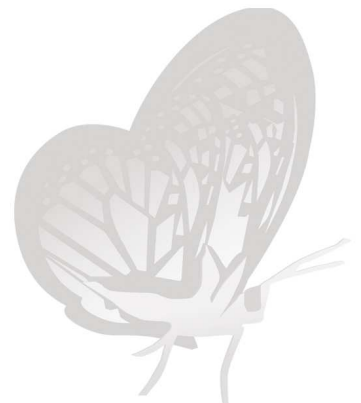
14. INFORMAZIONI SUL TRASPORTO

14.1. Numero ONU

ADR / RID, 1903
IMDG, IATA:

14.2. Nome di spedizione dell' ONU

ADR / RID: DISINFETTANTE LIQUIDO CORROSIVO, N.A.S.
(Dimetilalchilbenzilammoniocloruro)
IMDG: DISINFECTANT, LIQUID, CORROSIVE, N.O.S.
(Alkyldimethylbenzylammoniumchloride)
IATA: DISINFECTANT, LIQUID, CORROSIVE, N.O.S.
(Alkyldimethylbenzylammoniumchloride)



BLEU LINE s.r.l.

Via Virgilio, 28 – Z.I. Villanova 47122 Forlì (FC) - (ITALIA)
Tel. +39 543 754430 - Fax +39 543 754162 - E-mail: bleuline@bleuline.it

14.3. Classi di pericolo connesso al trasporto

ADR / RID: Classe: 8 Etichetta: 8
 IMDG: Classe: 8 Etichetta: 8
 IATA: Classe: 8 Etichetta: 8



14.4. Gruppo d' imballaggio

ADR / RID, IMDG, IATA: III

14.5. Pericoli per l' ambiente

ADR / RID: Pericoloso per l' Ambiente.
 IMDG: Marine Pollutant.
 IATA: NO

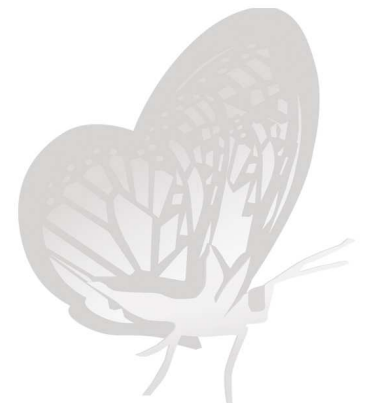


Per il trasporto aereo, il marchio di pericolo ambientale è obbligatorio solo per i N. ONU 3077 e 3082.

14.6. Precauzioni speciali per gli utilizzatori

ADR / RID:	HIN - Kemler: 80	Quantità Limitate 5 L	Codice di restrizione in galleria (E)
IMDG:	Disposizione Speciale: - EMS: F-A, S-B	Quantità Limitate 5 L	
IATA:	Cargo:	Quantità massima: 60 L	Istruzioni Imballo: 856
	Pass.:	Quantità massima: 5 L	Istruzioni Imballo: 852
	Istruzioni particolari:	A3, A803	

14.7. Trasporto di rinfuse secondo l' allegato II di MARPOL 73/78 ed il codice IBC
 Informazione non pertinente.



15. INFORMAZIONI SULLA REGOLAMENTAZIONE**15.1 Norme e legislazione su salute, sicurezza e ambiente specifiche per la sostanza o la miscela**Categoria Seveso:

Nessuna

Restrizioni relative al prodotto o alle sostanze contenute secondo l' Allegato XVII Regolamento (CE) 1907/2006:

Prodotto: Punto 3

Sostanze in Candidate List (Art. 59 REACH):

nessuna

Sostanze soggette ad autorizzazione (Allegato XIV REACH):

nessuna

Sostanze soggette ad obbligo di notifica di esportazione Reg. (CE) 649/2012:

Nessuna

Sostanze soggette alla Convenzione di Rotterdam:

Nessuna

Sostanze soggette alla Convenzione di Stoccolma:

Nessuna

Controlli Sanitari.

Informazioni non disponibili.

15.2 Valutazione della sicurezza chimica

Non è stata elaborata una valutazione di sicurezza chimica per la miscela e le sostanze in essa contenute.

16. ALTRE INFORMAZIONI**Considerazioni generali:**

L'informazione fornita su questa scheda di sicurezza corrisponde allo stato attuale delle nostre conoscenze e della nostra esperienza del prodotto, e non è esaustiva. Salvo indicazioni contrarie si applica al prodotto in quanto tale e conforme alle specifiche. In caso di combinazioni o miscele, assicurarsi che nessun nuovo pericolo possa manifestarsi. È comunque responsabilità dell'utilizzatore assicurarsi dell'idoneità e completezza delle informazioni in relazione al particolare uso che ne deve fare. Essa non dispensa in nessun caso l'utilizzatore del prodotto dal rispettare l'insieme delle norme legislative, amministrative e di regolamentazione relative al prodotto, all'igiene, alla sicurezza dei lavoratori e alla protezione dell'ambiente. Per ulteriori informazioni riguardo alla miscela consultare l'etichetta dello stesso apposta sulla confezione

Numero revisione:**6.0.****Data di compilazione:****agosto 2015.****Testo delle indicazioni di pericolo (H) citate alle sezioni 2-3 della scheda:**

Acute Tox. 4	Tossicità acuta, categoria 4
Skin Corr. 1B	Corrosione, categoria 1B
Skin Sens. 1	Sensibilizzazione cutanea, categoria 1
Eye Dam. 1	Lesioni oculari gravi, categoria 1
Skin Irrit. 2	Irritazione cutanea, categoria 2
Aquatic Acute 1	Pericoloso per l'ambiente acquatico, tossicità acuta categoria 1
H302	Nocivo se ingerito.
H312	Nocivo per contatto con la pelle.
H314	Provoca gravi ustioni cutanee e gravi lesioni oculari.
H315	Provoca irritazione cutanea, categoria 2
H317	Può provocare una reazione allergica cutanea.
H318	Provoca gravi lesioni oculari.
H400	Molto tossico per gli organismi acquatici.



Legenda:

- ADR: Accordo europeo per il trasporto delle merci pericolose su strada
- CAS NUMBER: Numero del Chemical Abstract Service
- CE50: Concentrazione che dà effetto al 50% della popolazione soggetta a test
- CE NUMBER: Numero identificativo in ESIS (archivio europeo delle sostanze esistenti)
- CLP: Regolamento CE 1272/2008
- DNEL: Livello derivato senza effetto
- EmS: Emergency Schedule
- GHS: Sistema armonizzato globale per la classificazione e la etichettatura dei prodotti chimici
- IATA DGR: Regolamento per il trasporto di merci pericolose della Associazione internazionale del trasporto aereo
- IC50: Concentrazione di immobilizzazione del 50% della popolazione soggetta a test
- IMDG: Codice marittimo internazionale per il trasporto delle merci pericolose
- IMO: International Maritime Organization
- INDEX NUMBER: Numero identificativo nell' Annesso VI del CLP
- LC50: Concentrazione letale 50%
- LD50: Dose letale 50%
- OEL: Livello di esposizione occupazionale
- PBT: Persistente, bioaccumulante e tossico secondo il REACH
- PEC: Concentrazione ambientale prevedibile
- PEL: Livello prevedibile di esposizione
- PNEC: Concentrazione prevedibile priva di effetti
- REACH: Regolamento CE 1907/2006
- RID: Regolamento per il trasporto internazionale di merci pericolose su treno
- TLV: Valore limite di soglia
- TLV CEILING: Concentrazione che non deve essere superata durante qualsiasi momento dell' esposizione lavorativa.
- TWA STEL: Limite di esposizione a breve termine
- TWA: Limite di esposizione medio pesato
- VOC: Composto organico volatile
- vPvB: Molto persistente e molto bioaccumulante secondo il REACH
- WGK: Classe di pericolosità acquatica (Germania).

Normativa di riferimento:

Vengono rispettate le indicazioni fornite dalla seguente normativa europea:

- Regolamento (CE) 1272/2008 del Parlamento Europeo (CLP);
- Direttiva 98/24/CE (protezione della salute e della sicurezza dei lavoratori contro i rischi da agenti chimici) recepita dal D.Lgs 81/2008;
- Regolamento (CE) 1907/2006 (REACH);
- Regolamento (CE) 790/2009 del Parlamento Europeo (I Atp. CLP);
- Regolamento (CE) 453/2010 del Parlamento Europeo;
- Banca dati sulle sostanze GESTIS - IFA (Institute für Arbeitsschutz der Deutschen Gesetzlichen Unfallversicherung).

Note (paragrafo 8):

TLV-TWA (Threshold Limit Value -Time Weighted Average): valori limite ponderati nelle 8 ore. **TLV-STEL** (Threshold Limit Value - Short Time Exposure Limit), valore massimo consentito per esposizioni brevi.

Alla sezione 8 viene citata l'ACGIH (American Conference of Governmental Industries Hygienists). I dati relativi ai valori limite di soglia (TLV-TWA) sono tratti dal supplemento al Vol. 3, n° 1 del Giornale degli igienisti industriali (AIDII) pubblicato nel 2014 e si riferiscono ai valori ACGIH del 2014.

Modifiche rispetto alla revisione precedente.

Sono state apportate variazioni alle seguenti sezioni:

01 / 02 / 03 / 04 / 05 / 06 / 07 / 08 / 09 / 10 / 11 / 12 / 14 / 15 / 16.

Altre informazioni:

La presente scheda è stata realizzata in collaborazione con Bioikòs Ambiente S.r.l. con sede in via Rivani 99, BOLOGNA (Tel. 051 5878211).

BLEU LINE s.r.l.

Via Virgilio, 28 – Z.I. Villanova 47122 Forlì (FC) - (ITALIA)
Tel. +39 543 754430 - Fax +39 543 754162 - E-mail: bleuline@bleuline.it